

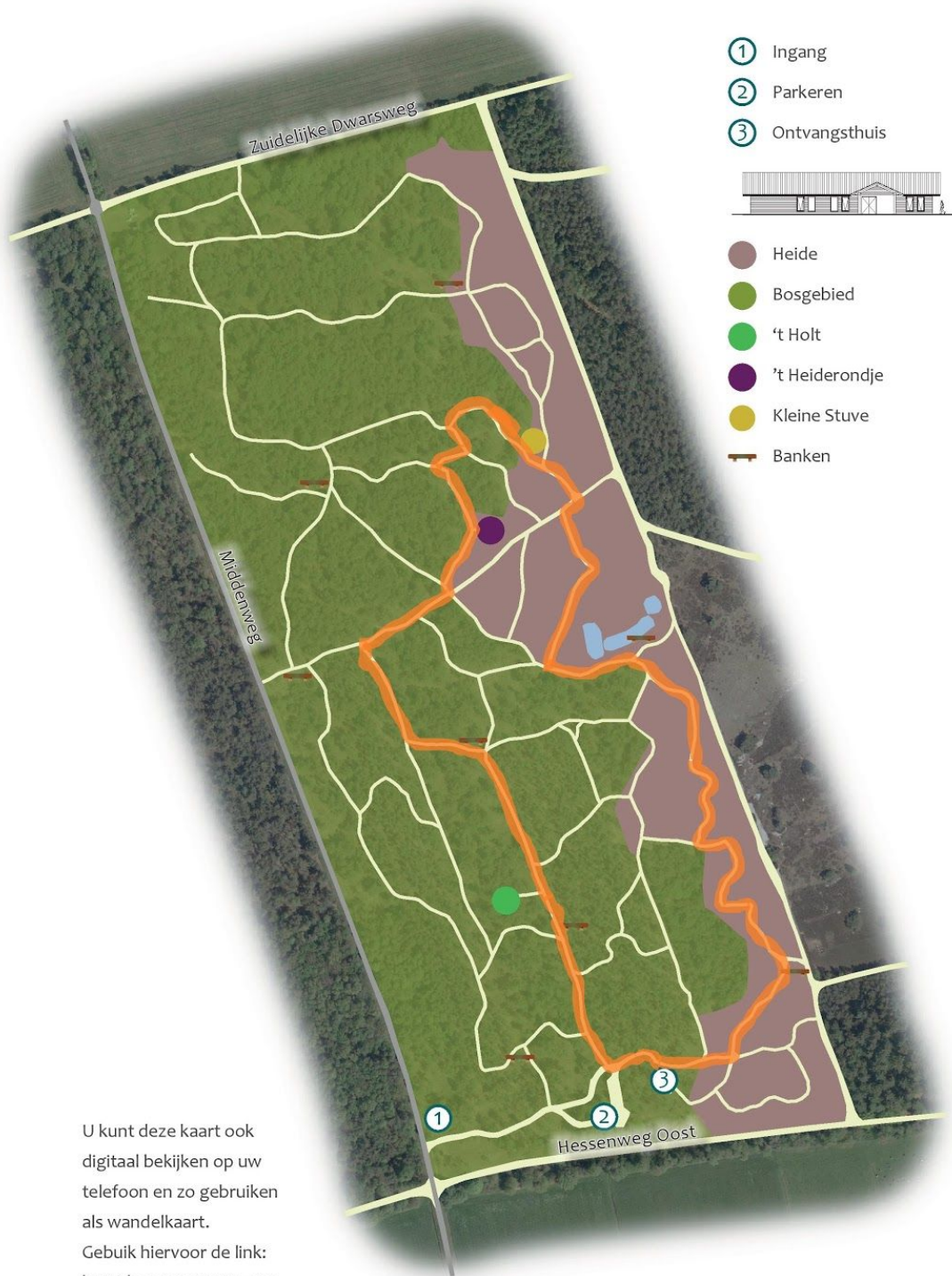
Zelfstandige Wandeling Hoogenraven



Deze wandeling volgt vrijwel dezelfde route als onze reguliere rondleiding. De informatie die onze gidsen tijdens een rondleiding vertellen, leest u hier in de beschrijving. Tijdens een rondleiding kunt u vragen stellen. Dat kan natuurlijk niet tijdens deze wandeling, maar u kunt uw vragen voor of na de wandeling stellen aan onze collega's in het ontvangsthuis.

Wij wensen u een prettige wandeling.

*Het team van Hoogenraven
Sonja, Alex, Milou, Jantje en Monique*



U kunt deze kaart ook digitaal bekijken op uw telefoon en zo gebruiken als wandelkaart. Gebruik hiervoor de link: kaart.hoogenraven.org

1) De route start bij het ontvangsthuis

In het ontvangsthuis werken wij met 5 personen. Alex, Milou en Sonja zijn relatiebeheerders, Monique is PR Coördinator en Jantje is de locatiebeheerder. Naast ons kantoor is er een familiekamer, spreekkamer, keuken en ontvangstruimte beschikbaar. In de ontvangstruimte is het mogelijk om een ceremonie, condoleance of nazit te houden. Het huis is sfeervol aangekleed met natuurlijke materialen.

2) U loopt naar de parkeerplaats en neemt meteen het eerste pad naar rechts. De schuur ligt aan uw linkerkant.

De natuurbegraafplaats is ongeveer 25 hectare groot. Tot ver in de jaren '70 bestond dit hele gebied uit stuifzanden met hier en daar wat heide en jeneverbessen.

Eind jaren '70 werd het gebied beplant met grove den en groeide het langzaam dicht. Jan Smit kocht deze grond halverwege de jaren '80 met de intentie om hier de golfbaan aan te leggen. De gemeente wilde liever dat dit op de verderop gelegen landbouwgronden werd gerealiseerd.

3) U vervolgt het pad tot u aan het einde op een kruising bij een bankje komt.

Toen we dit gebied aan kochten, was het geheel dichtgegroeid met Amerikaanse vogelkers ook wel bospest genoemd. Deze exoot is zeer moeilijk te bestrijden en blijft terug komen. In de afgelopen jaren zijn we begonnen met het weghalen van deze vogelkers en daarnaast hebben we meer openheid in het gebied gebracht. Omdat hier voedselarme zandgrond ligt, maken we daarmee ruimte voor pioniersoorten als mossen zoals open rendiermos, bekertjesmos en heide.

Al dit soort werkzaamheden, en ook het beheer in de verre toekomst, kunnen we bekostigen dankzij de natuurbegraafplaats. Een deel van de grafrechten die mensen betalen, wordt in een toekomstfonds gestort. Zo dragen mensen die een graf reserveren bij aan de natuur nu en in de toekomst.

4) Ga op de kruising bij het bankje linksaf en volg dit pad tot u met de bocht naar rechts kunt. Vervolg het pad dan ook naar rechts.

Op Natuurbegraafplaats Hoogengraven kunt u zelf kiezen op welke plek u begraven wilt worden. Dit hoeft dus geen plek aan het pad te zijn. Soms is het niet mogelijk om op een bepaalde plek te reserveren. Vanwege ecologische redenen wordt op sommige plaatsen niet begraven.

In het gebied kunt u de gereserveerde plekken herkennen aan een hardhouten paaltje met een nummer erop. Wanneer u een plek wilt uitkiezen, gaat een van onze collega's met u mee. Alle graven en alle gereserveerde plekken worden ingemeten

met een gps apparaat die de juiste coördinaten kan vast stellen. Deze coördinaten worden in een grafakte en in ons systeem vastgelegd.

5) U komt nu uit op het grote witte zandpad. We vervolgen de route naar rechts. Wandel over dit grote pad totdat u een pad naar links ziet. Neem dit pad en neem meteen het pad naar rechts.

Op de natuurbegraafplaats geldt voor alle graven eeuwigdurende grafrust. Graven worden nooit geruimd. Ieder graf blijft dus voor altijd bestaan. De graven worden opgenomen in de natuur.

Het tarief voor natuurbegraven is anders opgebouwd dan op een traditionele begraafplaats. Zo zijn er op de natuurbegraafplaats geen kosten voor het onderhoud van een graf of een grafmonument. U hoeft ook geen grafrechten te verlengen in de toekomst. Op Hoogenraven betaalt u eenmalig aankoopkosten voor een grafrecht met eeuwigdurende grafrust en daarnaast een eenmalig begraaftarief.

Als grafmarkering is het mogelijk om een boomschijf met inscriptie op het graf te plaatsen. Hier zijn voor u geen kosten aan verbonden. De boomschijf wordt door ons geleverd en in overleg met u op het graf geplaatst. De boomschijf is onbehandeld en gaat op in de natuur.

Mocht u de boomschijf willen vernieuwen dat is dit mogelijk. Er zijn dan wel kosten aan verbonden.

6) Halverwege dit pad komt u bij het Heiderondje welke rechts van u ligt

Het Heiderondje is een bijzondere plek op de natuurbegraafplaats. Dit wordt een plek om los te laten, gedachten op een rijtje te krijgen of gewoon tot rust te komen. We realiseren hier 7 bankjes waardoor het mogelijk wordt om in de toekomst ook een ceremonie in de buitenlucht te kunnen verzorgen. Ook wordt het mogelijk om een spiraal te lopen.

Wanneer u de spiraal begint tegen de klok in, reist u af naar het verleden. Door

vervolgens de spiraal weer terug te lopen met de klok mee, kunt u het verleden loslaten en richt u zich op de toekomst. Met de geborgenheid van het bos en de openheid van de heide wordt dit een bijzondere plek.

Tip: Sluit uw ogen en voel eens wat deze plek met u doet.

7) Vervolg het pad weer totdat u rechtsaf kunt. Dit korte pad eindigt in een t-splitsing. Ga hier links af tot u bij een splitsing komt. Dit is maar een paar passen lopen. Houd op deze splitsing rechts aan. U komt nu bij de Kleine Stuve uit.

De naam Kleine Stuve komt van het woord Zandstuve, wat een zandverstuiving is. Het beeld wat hier te zien is, was vroeger het beeld van het hele gebied.

Hagedissen leggen hun eitjes in dit rulle zand. In dit gebied komt ook een zeldzame levendbare hagedis voor. Het vrouwtje van de levendbarende hagedis houdt de eieren in haar lichaam. De jongen komen tijdens het leggen of vlak erna uit het ei.

Bij warm en zonnig weer kunt u de hagedissen op de zandpaden zien. Door langzaam te lopen en een paar meter naar voren te kijken, heeft u de grootste kans ze te zien. Maar waarschijnlijk zien ze ons eerder en rennen ze de begroeiing in.

8) We laten de zandstuve links liggen en vervolgen het pad totdat we weer uitkomen op het grote witte zandpad. Hier slaat u rechts af. Vervolgens neemt u het eerste pad naar links.

Als u hier om u heen kijkt, dan ziet u overal groen mos dat het zand overwoekert. Dat is zogenaamd tankmos, dat als een tank over het zand heen walst. Eigenlijk heet het Grijs Kronkelsteeltje. Het is een exoot die pas sinds 1961 in Nederland voorkomt en goed gedijt dankzij de hoge stikstofdepositie.

Inheemse mossoorten, zoals bekertjesmos en open rendiermos krijgen hierdoor steeds minder kans, maar ook de heide zelf heeft het hierdoor zwaarder.

Bij ieder graf dat we hier graven, halen we een stukje tankmos weg. Daarmee krijgen de inheemse soorten meer ruimte.

Door de aanwezige zandige voedselarme grond komen hier veel korstmossoorten voor met mooie namen. Voorbeelden die in dit gebied voorkomen zijn het kopjes bekermos, hamerblaadje, ezelspootje, girafje en open rendiermos. Ze zijn te vinden door op het heide gedeelte op de grond te zoeken naar de lichte vlekken op het mos

In de maanden juni tot en met september is hier de bijzondere heivlinder te zien. Hij is bijzonder omdat hij zeldzaam is, maar niet omdat hij mooi is. Het is een bruine onopvallende snel vliegende dagvlinder. Wanneer hij op het zand gaat zitten zie je hem haast niet meer. De vlinder lijkt dan

net een stukje boomschors. Door de heide goed te beheren blijft deze kritische soort in het gebied aanwezig.

9) Loop dit pad helemaal uit totdat u op een t-splitsing komt bij de poelen. Dit is een lang pad en houd bij twijfel rechts aan. Neem vervolgens het pad naar links langs de poelen.

Toen wij in gebied kwamen, waren er al twee kleine poelen. Deze poelen hebben we groter gemaakt en met een derde uitgebreid. Poelen ontstaan door het afstromende regen- of grondwater.

Ze dienen als voortplantingsplek voor dieren, voornamelijk amfibieën, vissen, libellen en andere insecten, maar ook als voedsel-, drink- en badplek voor (jonge) weidevogels en zoogdieren, zoals

vleermuizen. Ook een das, vos of een ree komt naar een poel om te drinken.

Er is diepteverschil in de poelen aangebracht en de ene wand is steiler dan de andere. Dit is allemaal om de biodiversiteit in het gebied te ondersteunen. De grootte en diepte van een poel hebben invloed op de dieren die naar een poel toe zullen komen. De ene kikkersoort leeft liever in een diepe poel, terwijl de andere liever een ondiepe poel heeft.

Tip: Geniet even van het uitzicht bij de poelen op het bankje

10) Vervolg uw wandeling door het pad te nemen tegenover het bankje. Dit pad staat haaks op het bankje en houd dit pad meteen links aan op de Y-splitsing

U zult onderweg kunnen zien dat er al mensen begraven zijn. Een uitvaart op Natuurbegraafplaats Hoogenraven is in alle opzichten een groene uitvaart. Omdat op Hoogenraven het behoud van de natuur hand in hand gaat met een passend afscheid van een dierbare, maken wij gebruik van natuurlijk afbreekbare materialen die gemakkelijk weer door de natuur worden opgenomen.

Een kist heeft geen spijkers of koperen handvatten, maar is gemaakt van afbreekbare materialen met deuvels of

natuurlijke verteerbare lijmen. Ook een mand of baar is natuurlijk mogelijk.

Ook de kleding moet van natuurlijk materiaal zijn. U kunt hierbij denken aan wol, katoen, zijde, jute of linnen.

Synthetische materialen zoals bijvoorbeeld panty's zijn niet toegestaan.

11) Houd bij de t-splitsing links aan. Dit pad brengt u uiteindelijk weer terug bij het ontvangsthuis.

Wij hopen dat u een prettige wandeling heeft gemaakt, dat u heeft kunnen genieten van de natuur en dat u een goede indruk heeft van Natuurbegraafplaats Hoogenraven.

Heeft u nog vragen, loop dan gerust even bij het ontvangsthuis naar binnen. U proeft er ook de sfeer van de ontvangstruimte. Houdt u vanwege het Coronavirus liever afstand, dan kunt u ook telefonisch of per mail met ons in contact komen. Of kijk eens op onze website.

We zijn maandag tot en met zondag aanwezig tussen 9:00 en 17:00 uur

Een hartelijke groet,

Het team van Hoogenraven

0529-208003

info@hoogengraven.org

www.hoogenraven.org